

# 修善寺站内 伊豆市旅游问询处



伊豆市旅游问询处位于修善寺站内。旨在帮助您度过快乐的伊豆之旅。工作人员可用英语及韩语接待来访游客，并具有地质公园导游资格。如在旅途中遇到任何困难，欢迎前来伊豆市旅游问询处咨询。



TEL.0558-99-9501

- 营业时间 / 9:00-17:30
- 营业日 / 全年营业

静岡県伊豆市柏久保 631-7

伊豆市官方旅游指南图



## 便携式地图

TEL.0558-99-9501

伊豆市旅游问询处

静岡県伊豆市柏久保 631-7 修善寺站内

www.izushi.info



© 2015

## 洗浴指南

### 在大浴场洗浴

游客在旅馆住宿时，可以在大浴场洗浴。浴池分为男浴池和女浴池。日本人非常喜欢到温泉街的大浴场享受泡温泉的乐趣。大浴场分为沐浴区和冲洗区两部分。

### 一般的洗浴方法

1. 在进入浴室前，请脱下内衣和鞋袜。
2. 在冲洗区用香皂和洗发水清洗身体和头发，然后将泡沫冲洗干净。因为其他顾客也使用浴池，所以请在进入浴池前，将身体冲洗干净。
3. 慢慢进入浴池，使身体逐渐变暖，放松身心。
4. 从浴池中出来时，请用布手巾擦拭身体。到更衣室后，用浴巾将身体擦干，穿好浴衣。



### 初次到大浴场洗浴的顾客须知

请注意以下事项：

- 请在各旅馆的规定时间内利用。
- 请勿将毛巾浸入浴池中。
- 请勿在浴池中使用香皂。
- 请勿擅自拨开浴池的阀门。
- 有刺青的顾客可能禁止浸泡温泉，敬请谅解。

## 如何在旅馆住宿

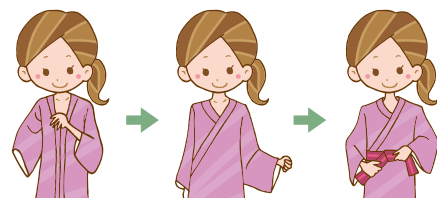
### 旅馆工作人员进入客房的情况

在以下情况时，旅馆工作人员会进入客房。

- 顾客刚到达时，工作人员介绍客房情况时
- 工作人员在客房内准备晚餐和早餐时
- 晚餐后，工作人员为顾客铺设床被时
- 早晨，工作人员收拾床被时

### 如何穿着浴衣/旅馆、温泉街的服装

浴衣是一种简易和服，可以在家中穿着，也可在夏季时穿着浴衣出门闲逛。浴衣的穿着方法如下图所示。浴衣也可作为睡衣使用。天气较冷时，可以在浴衣外披一件短外褂或棉袍。一年中的任何时间，都可以穿着浴衣在温泉街散步。  
※住宿的旅馆提供浴衣租赁服务。



### 卫生间

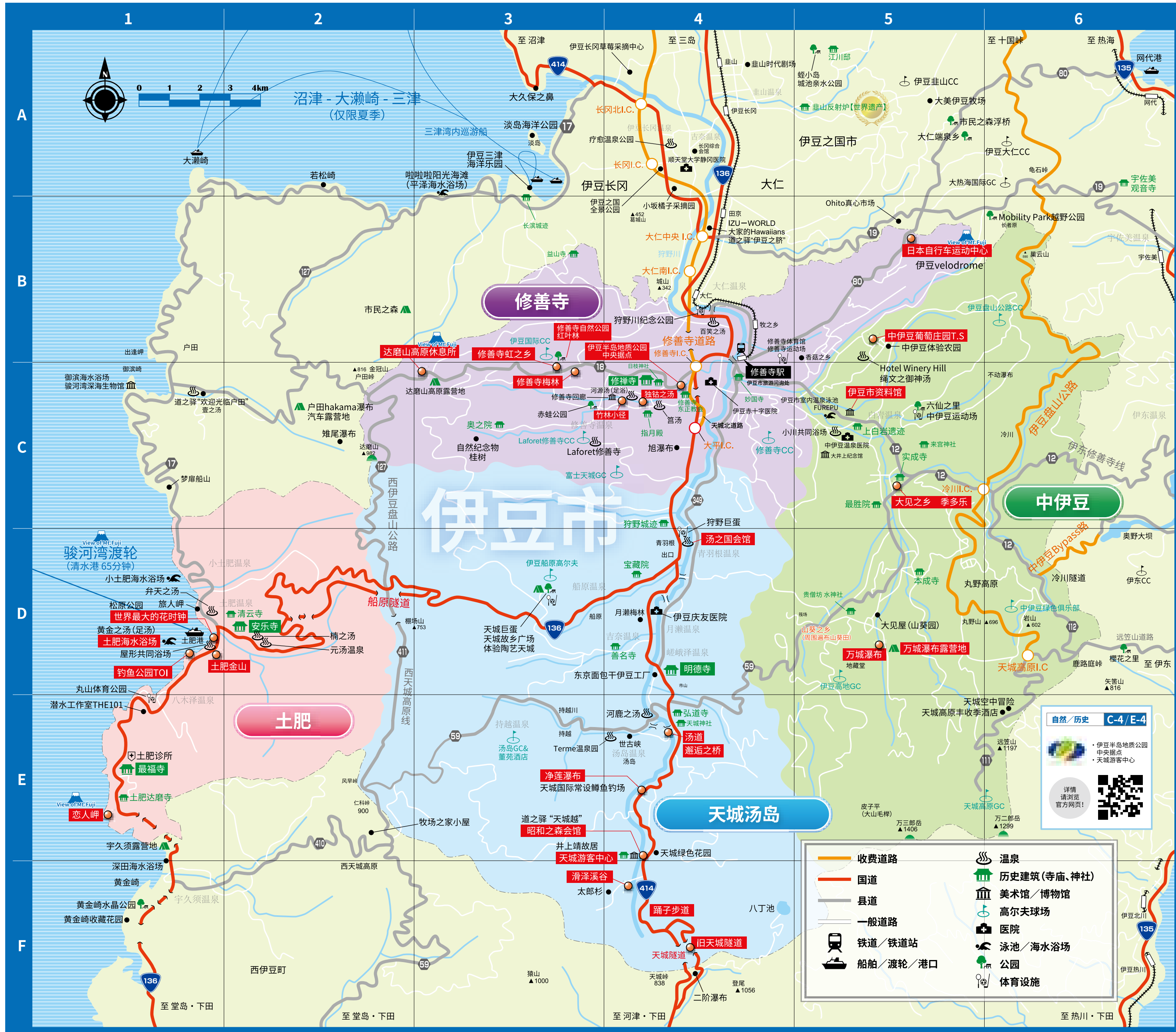
使用过的卫生纸，请放入马桶冲走，请勿放入垃圾箱中。使用卫生间时，请换穿卫生间专用拖鞋。

### 和室（日式房间）

旅馆的房间内，为日本传统的地板和榻榻米。在日本，具有传统色彩的和室可以作为客厅、餐厅、卧室等多功能使用。进入和室之前请脱鞋，将鞋放在屋外。

### 用餐、使用被褥入睡

食材新鲜、味道鲜美、摆盘精致是日本料理的特点。您可以在客房内或食堂里用餐。如果在用餐时点饮料，或饮用客房冰箱中的饮料，都将在退房时结账。在和室，入睡时需要使用被褥。在日本，通常一间和室由两个人以上使用。被褥放在房内的壁橱中，在您休息之前，工作人员会进入客房铺好被褥。



收费道路	温泉
国道	历史建筑(寺庙、神社)
县道	美术馆/博物馆
一般道路	高尔夫球场
铁道/铁道站	医院
船舶/渡轮/港口	泳池/海水浴场
	公园
	体育设施

### 达磨山周边的富士山掠影 (修善寺)

1939年的纽约世博会上，代表日本参展的有一张富士山照片，当时就是在达磨山周边拍摄的。从达磨山周边，可以一览雄伟壮美的富士山和骏河湾。夜晚时分还可以眺望都市的点点灯火及璀璨星空。

富士山 伊豆市内 观景台  
登记为世界遗产  
2013年6月22日

① 修善寺	② 土肥
③ 天城汤岛	④ 土肥

① 日本自行车运动中心(伊豆velodrome)  
② 骏河湾渡轮  
③ 西天城高原线  
④ 恋人岬

### 伊豆市的四季

<b>春</b> 从修善寺的梅林眺望的富士山	<b>夏</b> 修善寺温泉街的汤汲(包温泉)仪式	<b>秋</b> 红叶	<b>冬</b> 从西伊豆盘山公路眺望的富士山
<b>春</b> 油菜花海	<b>夏</b> 修善寺虹之乡的菖蒲园	<b>秋</b> 伊豆的舞女	<b>冬</b> 恋人岬的夕阳



# 修善寺地区

“伊豆四姐妹”紫乃(Yukari)



## 温泉 C-4 独钻之汤

修善寺站 → 巴士①修善寺温泉方向8分钟 → 修善寺温泉(终点) → 步行3分钟

“独钻之汤”温泉，被看作是修善寺的象征。据说，有一位少年在桂川河畔为生病的父亲清洗身体，弘法大师被少年的孝心打动，用法器金刚杵（也称为独钻杵）击打河中的岩石，岩石中就涌出了神泉。是伊豆半岛历史最为悠久的温泉。

## 自然 C-3 达磨山高原休息所

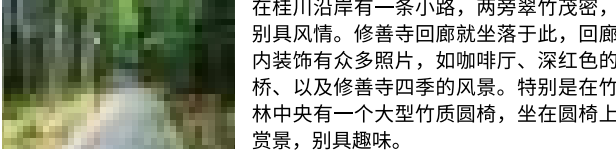


修善寺站 → 巴士③户田方向27分钟 → 达磨山高原休息所 → 步行即到

从达磨山高原休息所远眺，可以一览富士山和骏河湾的绝美景色。这样极佳的观景位置，在日本国内屈指可数。

## 自然 C-4 竹林小径

修善寺站 → 巴士①修善寺温泉方向8分钟 → 修善寺温泉(终点) → 步行5分钟

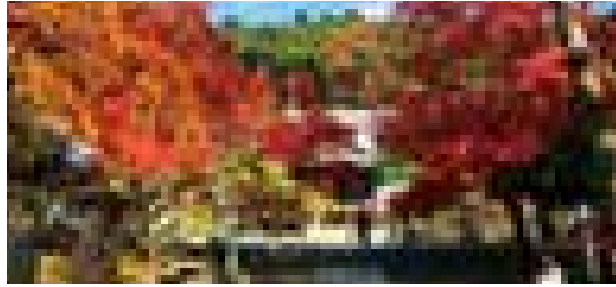


在桂川沿岸有一条小路，两旁翠竹茂密，别具风情。修善寺回廊坐落于此，回廊内装饰有众多照片，如咖啡厅、深红色的桥，以及修善寺四季的风景。特别是在竹林中央有一个大型竹质圆椅，坐在圆椅上赏景，别具趣味。

## 自然 C-3 修善寺虹之乡

修善寺站 → 巴士③户田/修善寺虹之乡方向15分钟 → 修善寺虹之乡 → 步行即到

园区面积达50公顷，由英国村、加拿大村、伊豆村、日本庭园四大主题构成。在园内可以搭乘蒸汽火车欣赏美丽的自然景观。



## 文化/历史 C-4 修禅寺

修善寺站 → 巴士①修善寺温泉方向8分钟 → 修善寺温泉(终点) → 步行5分钟

寺院位于修善寺温泉的中心地区，807年由弘法大师建造。镰仓幕府第二代将军源赖家曾被幽禁于此，并在此地遭遇暗杀，修禅寺也作为这一历史悲剧的舞台而为世人所广知。

## 娱乐 B-5 日本自行车运动中心

修善寺站 → 巴士⑨自行车运动中心方向20分钟 → 自行车运动中心(终点) → 步行即到

位于修善寺丘陵地区的自行车主题公园。拥有全长5公里的公路车车道和山地车车道。此外，还可以体验水上自行车、趣味自行车等各种各样的活动项目。

## 自然 C-3 修善寺梅林

修善寺站 → 巴士③户田/虹之乡方向10分钟 → 梅林口 → 步行即到

园内种植有约20个品种的梅树，共计3000株。每年2~3月，红梅、白梅竞相开放，园区内会举办梅花节。

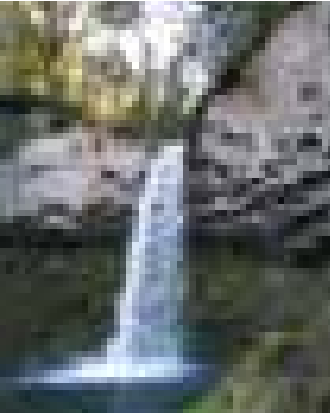
## 自然 B-3 修善寺自然公园 红叶林

修善寺站 → 巴士③户田/虹之乡方向15分钟 → 红叶林前 → 步行即到

伊豆市内最大的一片红叶林。每年11月中旬至12月上旬，可以欣赏到美丽的红叶。

# 中伊豆地区

“伊豆四姐妹”小翠(Midori)



## 自然 D-5 万城瀑布

修善寺站 → 巴士②筏场方向23分钟 → 地藏堂 → 步行15分钟  
瀑布位于狩野川支流、地藏堂川上游，高20米，宽5米。周围有露营地和山葵田。满眼青翠欲滴的景色，使得游客得以放松心情。

## 自然 D-5 万城瀑布露营地

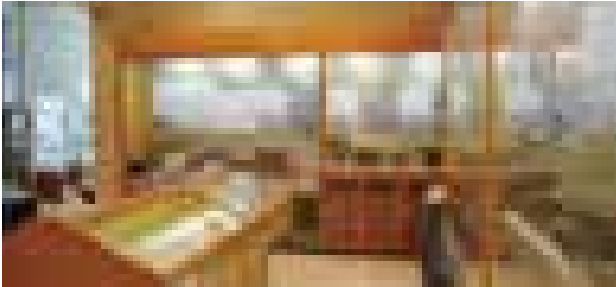
修善寺站 → 巴士②筏场方向23分钟 → 地藏堂 → 步行15分钟  
紧邻万城瀑布的露营地，营地内到处都是翠绿色的风景。设有帐篷、宿营屋、淋浴间等，设施齐全。

## 自然 D-5 筏场山葵田

修善寺站 → 巴士②筏场新田方向35分钟 → 筏场新田(终点) → 步行即到  
中伊豆地区是日本为数不多的山葵生产地之一。山葵仅在富饶的自然之中，尤其是水源清澈之处方可生长。山葵田依山势呈阶梯状展开，景色美不胜收。另外，在附近还可以体验收割山葵。

## 自然 D-5 天城山

修善寺站 → 乘坐出租车40分钟  
伊东站 → 天城高原高尔夫球场方向 穿梭巴士60分钟  
天城山是日本百座名山之一。四季风景各异，前来远足的游客络绎不绝。



## 博物馆 B-5 伊豆市资料馆

修善寺站 → 巴士⑦伊东方向8分钟 → 上白岩 → 步行5分钟

馆内展示有国家级历史遗址上白岩遗址出土的文物（人面把手、绳文时代土器）。此外，还可以参观民俗资料展（生活用品、农工器具等），了解昔日日本人的生活状态。

## 体验 C-5 大见之乡 季多乐

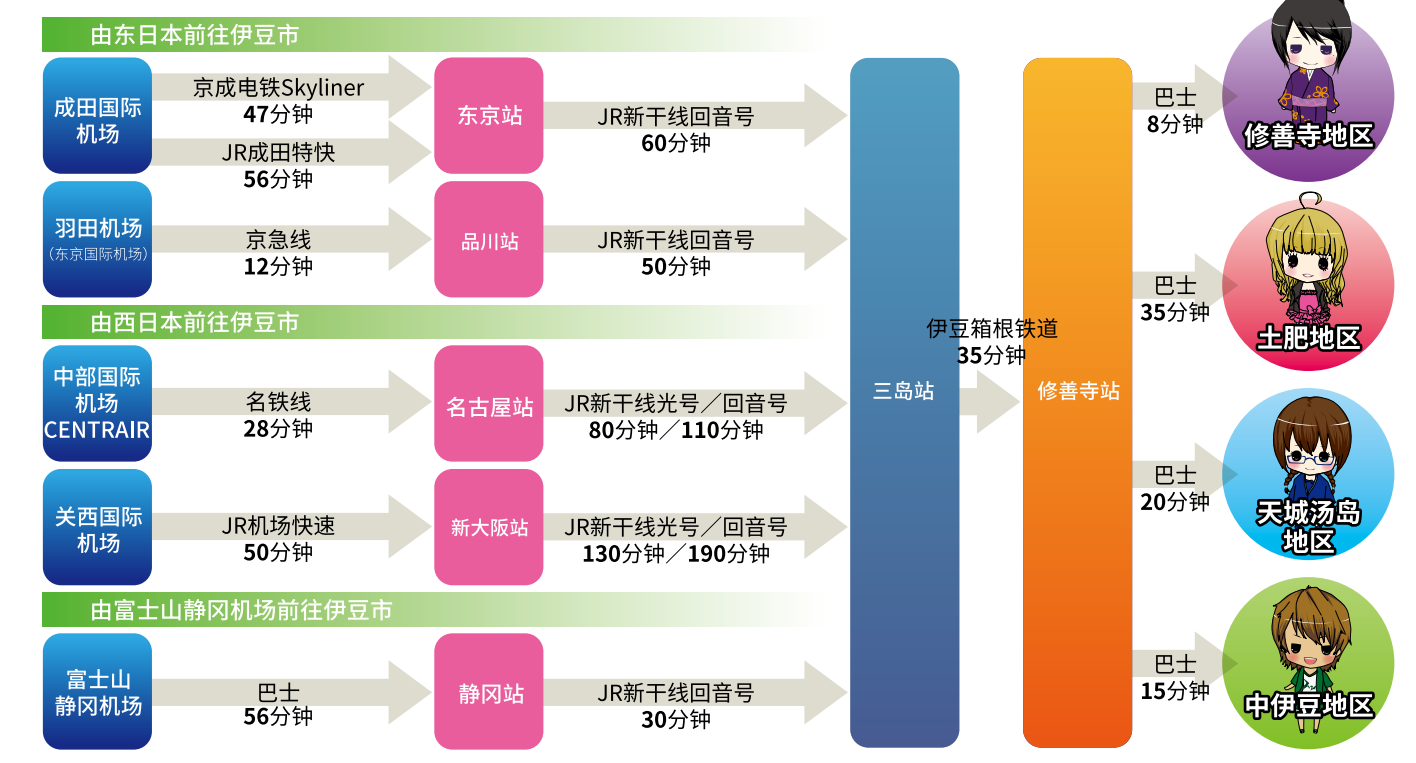
修善寺站 → 巴士⑦伊东方向15分钟 → JA伊豆国八幡支店前 → 步行5分钟

中伊豆地区盛行环保旅游。提供体验农业生活的信息和住宿等信息。此外，游客还可以体验制作豆腐、购买来自附近农家的蔬菜和加工产品等。



## 娱乐 B-5 中伊豆葡萄庄园T.S

修善寺站 → 逆中伊豆葡萄庄园T.S方向 穿梭巴士20分钟 或乘坐出租车15分钟  
庄园面积达7公顷，葡萄园广袤无边，令人仿佛置身于美国纳帕谷。庄园内建有葡萄酒车间、露天咖啡厅、加利福尼亚风格餐厅、藏酒窖、烧烤区等。



# 土肥地区

“伊豆四姐妹”小樱(Sakura)



## 娱乐 D-1 土肥金山

修善寺站 → 巴士④松崎方向52分钟 → 土肥金山 → 步行即到

曾是伊豆最大的金矿山，开采于400年前。据说矿道总长度达100公里以上。部分矿道开放参观，再现了江户时代的采矿场景。在金山资料馆中，展示着重达250公斤的世界最大金块。此外，在这里还可以体验淘金，享受购物和用餐。

## 体验 D-1 钓鱼公园TOI

修善寺站 → 巴士④松崎方向55分钟 → 通崎 → 步行2分钟

在天然的海湾中，用渔网围出一片收费钓鱼池，初学者也可以在此体验钓鱼的乐趣。钓上来的鱼可以在附近的餐馆烹制食用。

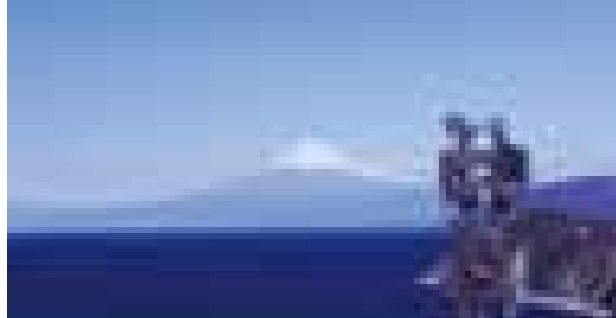
## 文化/历史 D-2 安乐寺

修善寺站 → 巴士④松崎方向45分钟 → 马场 → 步行3分钟  
曹洞宗寺院，颇具历史渊源。被称为土肥温泉发源地的“MABU汤”，就位于寺院深处的地下通道中。

## 文化/历史 E-1 最福寺

修善寺站 → 巴士④松崎方向63分钟 → 小下田 → 步行1分钟

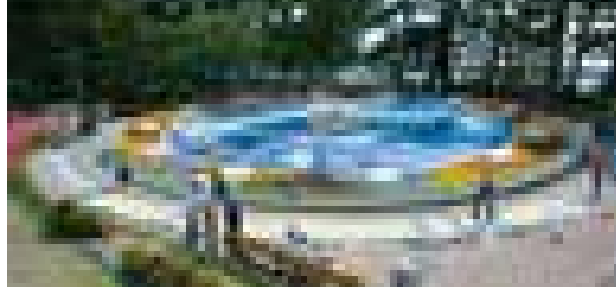
寺内资料馆中展有长口宫吉的照片和著作等，长口宫吉是日本彩色照片的创始人，生于土肥。春季，寺内的八重樱“伊豆最福寺枝垂樱”竞相绽放。其被认定为是枝垂樱新品种。



## 自然 E-1 恋人岬

修善寺站 → 巴士④松崎方向67分钟 → 恋人岬 → 步行10分钟

伊豆的恋人岬与青岛的恋人岬缔结为姐妹岬。在观景台可以眺望富士山与骏河湾的绝美景色。据说，在此敲响三次“爱情钟”，恋情就会有圆满的结果。商店中出售恋人岬独有的纪念品，在情侣游客中具有极高的人气。



## 娱乐 D-1 世界最大的花时钟

修善寺站 → 巴士④松崎方向50分钟 → 土肥温泉 → 步行即到

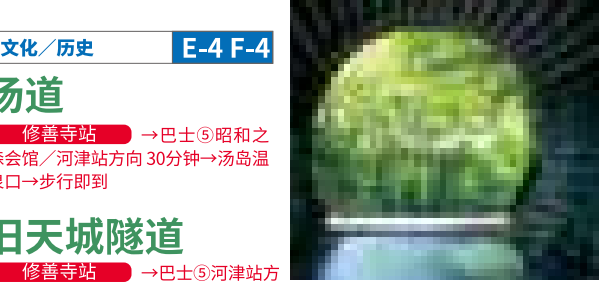
花时钟内种植有各种应季鲜花，每隔一小时都会响起动听的旋律。时钟直径31米，被吉尼斯世界纪录认定为世界上最大的有表盘时钟。

## 自然 D-1 土肥海水浴场

修善寺站 → 巴士④松崎方向50分钟 → 土肥温泉 → 步行即到  
西伊豆最大的海水浴场。位于海洋浅滩地带，海浪较小。有水上救生员时刻关注浴场内的情况，游客在此可以安心享受海水浴。

# 天城汤岛地区

“伊豆四姐妹”小葵(Aoi)



## 文化/历史 E-4 F-4 汤道

修善寺站 → 巴士⑤昭和之森会馆/河津站方向30分钟 → 汤岛温泉 → 步行即到

## 旧天城隧道

修善寺站 → 巴士⑤河津站方向42分钟 → 水生地下 → 步行35分钟

## 踊子步道

修善寺站 → 巴士⑤河津站方向42分钟 → 水生地下 → 步行即到

隧道建设于1905年，是国家级重要文化遗产。踊子步道是南北贯通伊豆半岛的丁田街道的组成部分。川端康成的名作《伊豆的舞女》中的故事就发生在这里，踊子步道也因此名声大振。许多游客慕名前来参观小说中出现的场景。此外，知名作家井上靖在《拉车的白马》一书中，也曾描写他在汤岛温泉度过的孩提时代。该地还有以往当地居民前往共同温泉时利用的道路“汤道”。

## 博物馆 E-4 昭和之森会馆

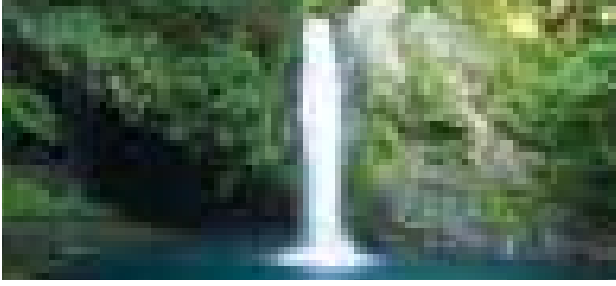
修善寺站 → 巴士⑤昭和之森会馆/河津站方向38分钟 → 昭和之森会馆 → 步行即到

昭和之森会馆，由伊豆近代学博物馆、森林信息馆、井上靖故居、天城绿色花园、伊豆半岛地质公园天城游客中心组成。在道之驿“天城越”内，可以购买当地的特产。

## 文化/历史 E-4 邂逅之桥

修善寺站 → 巴士⑤昭和之森会馆/河津站方向30分钟 → 汤岛温泉口 → 步行即到

在两条河流的汇合处有两座桥，分别为男桥、女桥，它们合称为“邂逅之桥”。据说在这里相遇的男女，生活都会幸福美满。每年6月这里都会举办萤火虫节。



## 自然 E-4 净莲瀑布

修善寺站 → 巴士⑤昭和之森会馆/河津站方向35分钟 → 净莲瀑布 → 步行5分钟

日本百大瀑布之一。瀑布掩藏在茂密森林深处，高25米，宽7米。瀑布流经的玄武岩上，丛生着县级自然纪念物种穿芽青藤。瀑布潭的下游，有着大片的山葵田。

## 文化/历史 D-4 明德寺

修善寺站 → 巴士⑤昭和之森会馆/汤岛温泉/河津站方向25分钟 → 市山 → 步行4分钟

明德寺以供奉“厕所之神”而为人们所熟悉。因以对治愈下半身的疾病有灵验而曾有不少人到此祈愿。现在，游客到此更多地是祈求健康和幸福，进行被称为“Osasuri”和“Omatagi”式的祈愿。

## 温泉 D-4 汤之国会馆

修善寺站 → 巴士⑤昭和之森会馆/汤岛温泉/河津站方向15分钟 → 汤之国会馆 → 步行1分钟  
汤之国会温泉会馆深受当地居民喜爱。这里泉质优良，露天温泉可以眺望狩野川美景，非常有名。

## 自然 F-4 滑泽溪谷

修善寺站 → 巴士⑤河津站方向40分钟 → 滑泽溪谷 → 步行15分钟  
狩野川支流的溪谷，位于森林深处。时而激流，时而深潭，变化无穷，颇具趣味。秋季时分，彩叶顺水漂流，也自有一番别样风情。

