

伊豆市観光案内所

静岡県伊豆市柏久保 631-7
修善寺駅構内

TEL.0558-99-9501



* 2024.9 *

伊豆市ガイドブック

伊豆市

検索



伊豆の小京都
ノスタルジックロマン、
修善寺。

修善寺

「しゅぜんじ」

修善寺 修禅寺

弘法大師空海が大同2年(807年)に開基したと伝わる古刹。ミシュラン2つ星も納得の雰囲気。

☎0558-72-2501 (伊豆市観光協会修善寺支部)
 ②伊豆市修善寺 964
 8:30-16:30 (10月~3月は-16:00)
 ①無/修善寺駅からバス8分、徒歩3分



手水所は温泉!

とっこ 独鈷の湯

伊豆最古の修善寺温泉発祥の湯。

☎0558-72-2501 (伊豆市観光協会修善寺支部)
 ①無/修善寺駅からバス8分、徒歩3分



ひえ 日枝神社

樹齢800年の『子宝の杉』に夫婦円満を祈願。

☎0558-72-2501 (伊豆市観光協会修善寺支部)
 ①無/修善寺駅からバス8分、徒歩2分



しげつでん 指月殿

ミシュラン2つ星★★

北条政子が建立。伊豆最古の木造建築。
 ☎0558-72-2501 (伊豆市観光協会修善寺支部)
 ②無/修善寺駅からバス8分、徒歩10分



じょうろくしゃかによらいざろう
丈六釈迦如来座像
 持ち物はないはずの釈迦像が右手にハスの花を持っている。全国的にも珍しい。

ちくりん こみち 竹林の小径

ミシュラン2つ星★★

ミシュランもトリップアドバイザーも認めた癒しのみち。ドラマなどの撮影も多い。
 ☎0558-72-2501 (伊豆市観光協会修善寺支部)
 ①無/修善寺駅からバス8分、徒歩10分



20時~22時頃まで
 切り絵
 ライトアップ!



1000本の紅白梅

View Point

富士山ビューポイント
 あります!



青もみじの森林浴



1000本の紅葉の群生林

修善寺梅林

☎0558-72-2501 (伊豆市観光協会修善寺支部) ②有/修善寺駅からバス13分、『もみじ林前』下車

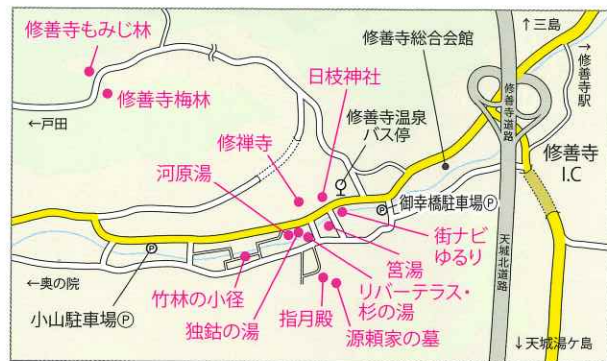
修善寺もみじ林



源頼家の墓

鎌倉幕府二代将軍である源頼家が修善寺に幽閉されたのち暗殺された地。

☎0558-72-2501 (伊豆市観光協会修善寺支部)
 ②無/修善寺駅からバス8分、徒歩10分



※ 駐車場は、各所有料駐車場をご利用ください。
 ※ 観光スポットの最寄りのバス停は、修善寺温泉となります。

修善寺温泉 恋の橋めぐり

-恋するように、歩こう-

源頼家と桂の愛を描いた戯曲、『修善寺物語』の舞台となった修善寺。桂川にかかる五つの橋それぞれに、恋にまつわるご利益があるといわれています。



- とげつばし 渡月橋 -良縁祈願-
- こけいばし 虎溪橋 -恋愛成就-
- かつらばし 桂橋 -子宝祈願-
- かえでばし 楓橋 -結婚祈願-
- たきしたばし 滝下橋 -夫婦円満-

リバーテラス・杉の湯

桂川・独鈷の湯を一望できる足湯。(無料)
 ☎0558-72-2501 (伊豆市観光協会修善寺支部)
 ②無/修善寺駅からバス8分、徒歩5分



夜は、
 ライトアップ
 も♡

街ナビゆるり

浴衣・着物レンタルと着付
 ☎0558-88-9038 ②伊豆市修善寺 818-1
 ⑧9:30-16:30
 ⑨不定休 ②有/修善寺駅からバス8分、『修善寺温泉』下車すぐ



☎0558-72-0271 (修善寺温泉旅館協同組合)

文学と溪流と、いで湯の郷。

湯天城島

「あまぎゆかしま」

旧天城トンネル

あまぎさんずいどう
(天城山隧道)

川端康成の短編小説『伊豆の踊子』の舞台。トンネルを抜けると河津。まさに天城越え。国の重要文化財です。

☎0558-85-1056

(伊豆市観光協会天城支部) ⑨無
修善寺駅からバス45分、『水生地下』下車、徒歩35分



マス釣りもおススメ

電姿の滝



急流が巨大な一枚岩を流れる渓谷。溪流沿いに流れる遊歩道をたどると天然記念物の太郎杉がある。

はっしょういけ

八丁池 ※要装備

天城の瞳。モリアオガエル産卵地。

☎0558-85-1056 (伊豆市観光協会天城支部)

修善寺駅からバス75分(3時間コース)

『八丁池口』下車、
バス停より徒歩60分



天城シャクナゲ (5月中旬～下旬)

滑沢渓谷

☎0558-85-1056

(伊豆市観光協会天城支部)

⑨有(道の駅 天城越え)徒歩15分
/修善寺駅からバス40分、
『滑沢渓谷』下車、徒歩10分



樹高
伊豆半島一の杉。

太郎杉

☎0558-85-1056

(伊豆市観光協会天城支部)

⑨有(道の駅 天城越え)徒歩50分
/修善寺駅からバス40分、
『滑沢渓谷』下車、徒歩40分

いずつぎがせばいりん

伊豆月ヶ瀬梅林

伊豆最大の梅林。

2月中旬から3月中旬に

梅まつりが開催される。6月には梅狩りも。

☎0558-85-0480(伊豆月ヶ瀬梅組)

⑨有/修善寺駅から車で15分



であばし

出会い橋

ここで出会えば結ばれる?! 6月のほたる鑑賞もロマンティック。

☎0558-85-1056(伊豆市観光協会天城支部)

⑨無/修善寺駅からバス25分、『湯ヶ島温泉口』下車、徒歩5分



..... 踊子歩道 20.6km / 約6時間10分

..... 太郎杉歩道 往復2.6km / 約1時間5分

明徳寺

東司(とうす=便所)の神様。お参りの記念には、ご祈祷パンツを。

☎0558-85-0144

⑨伊豆市市山234 ⑨有
修善寺駅からバス24分、
『市山』下車、徒歩6分



観光センターで焼きたての草餅を!



善名寺

徳川家ゆかりの吉奈温泉にある。子宝祈願の寺。

☎0558-85-0402

⑨伊豆市吉奈128 ⑨有
修善寺駅から車で20分



どうぶ

東府やべーかりー&テーブル

足湯べーかりー・カフェで一息。

☎0558-85-1000

⑨10:00~17:00(月~土)

9:30~17:00(日祝)

⑨第2,4木曜日(3,5,8,11月は営業)

『吉奈温泉口』より徒歩20分



いのうえやすし

井上靖旧邸

昭和の森会館には井上靖旧邸が移築されている



井上靖の自伝的小説『しろばんば』ゆかりの建物

道の駅 天城越え

天城路ハイキングの拠点。『竹の子かあさん』のシタケコロッケは素材な味がやみつきに。

☎0558-85-1110 ⑨伊豆市湯ヶ島892-6

⑨有/修善寺駅からバスで40分、『昭和の森会館』下車



潮騒が奏でる、^{きん}金と夕日とお湯のまち、土肥。



土肥



世界一の
金塊は 250kg!!
見て触って
運氣アップ!

と きんざん 土肥金山

金運パワースポット! 砂金採り体験が大人気!! 金箔入りのカステラや純金茶、『埋蔵金シリーズ』のチョコが人気のお土産。

☎0558-98-0800 ④伊豆市土肥2726
⑨9:00-17:00 ⑥無 ⑦有 修善寺駅からバス52分、『土肥金山』下車

と い まつばら 土肥海水浴場・松原公園

遠浅で波静かな西伊豆最大のビーチで、夏大満喫。
☎0558-98-1212
(伊豆市観光協会土肥支部)
⑦有/修善寺駅からバスで50分、『土肥温泉』下車すぐ



8月18~20日に開催される土肥サマーフェスティバル海上花火大会の大空中ナイアガラは必見!



と いざくら 土肥桜

土肥桜は早咲き日本一(1月中旬~2月中旬)。土肥桜まつりも開催。



旅人岬

海越しの夕日を望む絶好ポイント。冬には幸運のたるま夕日も!
☎0558-98-1212
(伊豆市観光協会土肥支部) ⑦有
修善寺駅からバス50分、『土肥漁協』下車、徒歩10分



激レアな
ハートの石!
見つけたら
いいことが!



みんなの人気者! 恋人岬ステラハウス ねこ店長がお出迎え。

恋人岬

恋が実るラブパワースポット。
ボードウォーク「手をつなぐ道」を口実に、手をつなげちゃいます。



☎0558-99-0270
④伊豆市小下田242-1 9:00-17:00
⑦有 修善寺駅からバス67分、『恋人岬』下車
恋人岬駐車場から岬先端まで徒歩20分
※夕暮れ時は暗いので、足元にお気を付けてください。

テラッセオレンジトイ

避難施設と観光施設を兼ね備えた全国初の津波避難複合施設。
☎0558-98-0523
(株式会社土肥ノバージョン)
⑦有/修善寺駅からバス50分、『土肥温泉』下車すぐ



菜の花舞台

伊豆市親善大使の橋爪功と仲間たちによる、にぎやかな春の宴(4月上旬 土曜・日曜)
☎0558-98-1212 (伊豆市観光協会土肥支部)
⑦有/修善寺駅から車で30分



あんらくじ

安楽寺(まぶ湯)

金鉱より湧出、土肥温泉発祥地! 境内に樹齢1000年余の大楠。
☎0558-98-0309
④伊豆市土肥709/8:30-17:00
⑦有/修善寺駅からバス45分、『馬場』下車、徒歩4分

特産市ありがとう

地元農家さん直送の新鮮野菜がお手頃価格。
☎0558-98-0802
④伊豆市土肥2657-1
(テラッセオレンジトイ内1F)
⑦有/修善寺駅からバス50分、『土肥温泉』下車すぐ



さいふくじ

最福寺

4月の『伊豆最福寺しだれ』は見事! 境内には郷土資料館も。
☎0558-99-0101
④伊豆市小下田1667
/8:30-17:00 ⑦有/修善寺駅からバス60分、『小下田』下車すぐ





狩野川遊歩道 富士山ビュースポット

① 桜橋

修善寺駅北口から徒歩10分



伊豆半島の玄関口、修善寺駅。
電車・バス待ちの時間にちょっと散策!

修善寺 駅周辺

[しゅぜんじえきしゅうへん]

名物 / たいし 武士のあじ寿司を 修善寺駅でゲット!



駅近くのパワースポット



てんじんじゃ

② 天神社

学問の神様にお参り。

☎0558-99-9501

(伊豆市観光案内所)

④伊豆市牧之郷746

⑤無 / 修善寺駅北口から徒歩10分



よこせはちまんじんじゃ

③ 横瀬八幡神社

SNS で話題!

ゆる狛犬さん。

子宝開運のご利益も。

☎0558-99-9501

(伊豆市観光案内所)

④伊豆市修善寺256

⑤無 / 修善寺駅西口から徒歩10分



みょうこくじ

④ 妙国寺

徳川家ゆかりの寺。

中は葵の御紋が随所に。

☎0558-99-9501

(伊豆市観光案内所)

④伊豆市加殿118 / 9:00-16:00

⑤有 / 修善寺駅南口から徒歩15分

中伊豆

田舎にふれあえる、
グリーンツーリズムの湯のまち。

おすすめ / キャンピング体験



ばんじょう たちき 萬城の滝

間近で見られる展望デッキ
ライトアップ(4月~11月)

☎0558-83-2636

④伊豆市地蔵堂776-1 / ⑤有
修善寺駅から車で30分



中伊豆ワイナリーシャトー.T.S

外国にいるような気分。

☎0558-83-5111

④伊豆市下白岩1433-27

⑤10:00-17:00

⑥不定休 ⑦有 修善寺駅北口から

無料シャトルバス25分



イズ ワサビジター センター Izu Wasavisitor Center

伊豆わさびを「五感」で楽しむ
(入館料無料)

☎0558-92-0100

④伊豆市原保116-1

⑤有 / 修善寺駅からバス20分



いかだば

筏場のわさび田

世界農業遺産にも認定されている
筏場のわさび田は、東京ドーム3個分
の広さ。1500枚の棚田は圧巻。
※わさび田は私有地です。見学は
マナーを守って。

☎0558-83-2636 (伊豆市観光協会中伊豆支部)

④伊豆市筏場 ⑤無 修善寺駅から車で30分



地元でも人気の
できたて豆腐!



農林産物 直売所 「大見の郷 季多楽」

地元の新鮮野菜と手作り豆腐。
揚げたてのがんもどきはフワフワ!

☎0558-83-2636 ④伊豆市柳瀬252-1

⑤9:00-16:00 ⑥年末年始 ⑦有

修善寺駅から車で10分

駅から ちょっとバスで

あさひだき

旭滝 落差105mの渓流滝。

☎0558-72-2501

(伊豆市観光協会修善寺支部)

④伊豆市大平 ⑤有

修善寺駅からバス10分、

「旭滝口」下車、徒歩3分



伊豆半島

ジオパークミュージアム

ジオリア

☎0558-72-0525

入館無料

④伊豆市修善寺 838-1

⑤9:00-17:00 (最終入館16:30)

⑥水曜 (祝日の場合は翌日⑦)

⑦有 / 修善寺駅からバス5分、

「修善寺総合会館」下車すぐ

ベアード・ブルワリーガーデン修善寺

本格ビール醸造所。
見学・試飲(有料)も
楽しめる。

☎0558-73-1225

④伊豆市大平1052-1 ⑤有

修善寺駅からバス10分、「ラフォーレ修善寺入口」下車、徒歩10分



ラフォーレリゾート修善寺

広大な敷地の大型リゾート。

☎0558-72-1113

④伊豆市大平1529 ⑤有

修善寺駅からバス25分

(無料送迎バス有)



修善寺しいたけの里

☎0558-72-8484 ④伊豆市年川785-1

⑤9:30-15:00 ⑥水曜(季節等により変更あり、要問合せ)

⑦有 / 修善寺駅からバス5分、「年川」下車、徒歩20分

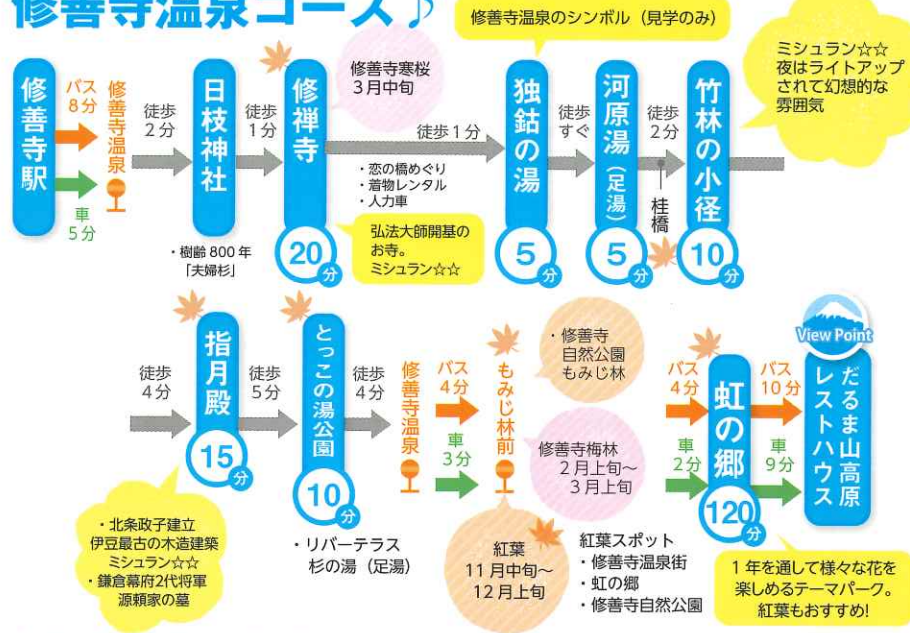


食育に食欲に、しいたけ狩り+バーベキュー!

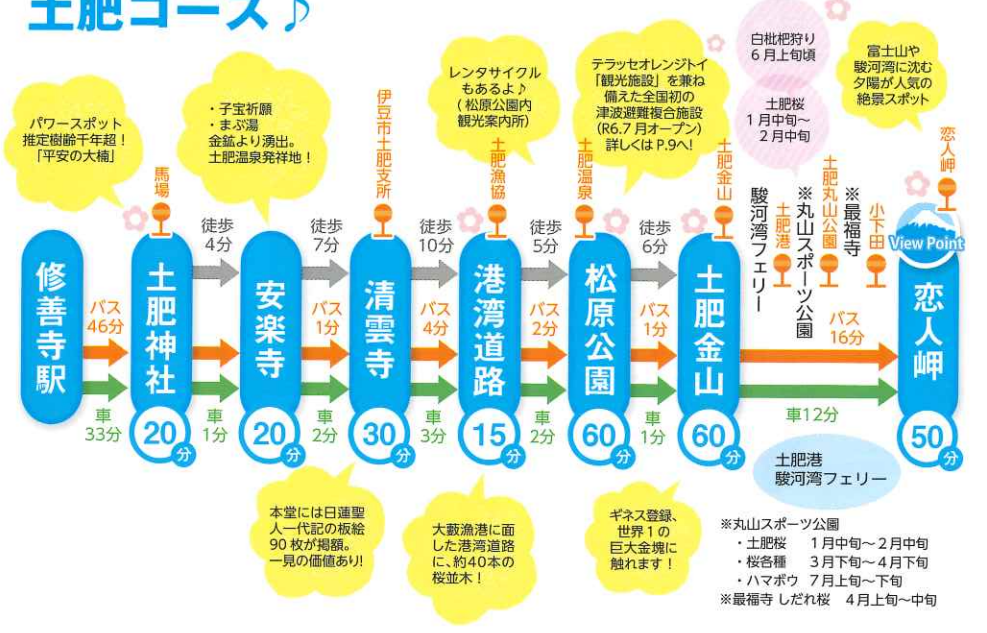
伊豆市をめぐる オススメコース

※所要時間はおおよその時間の目安です。

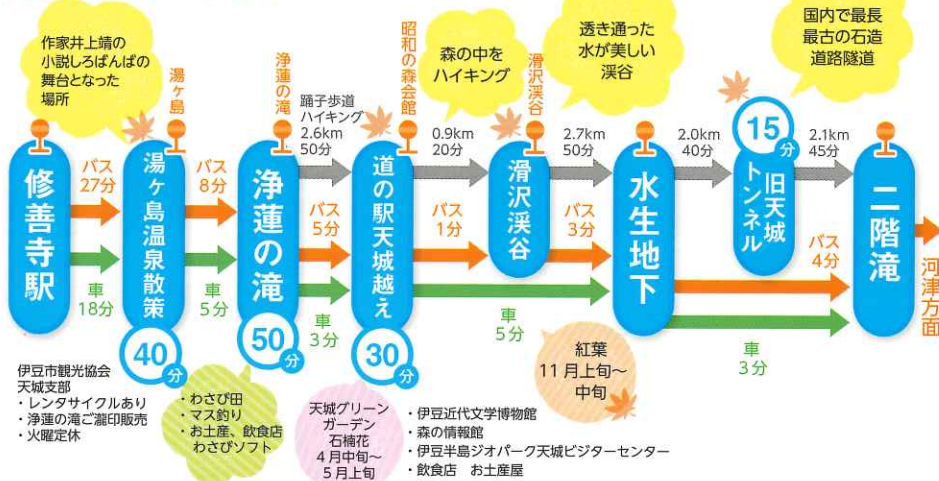
修善寺温泉コース♪



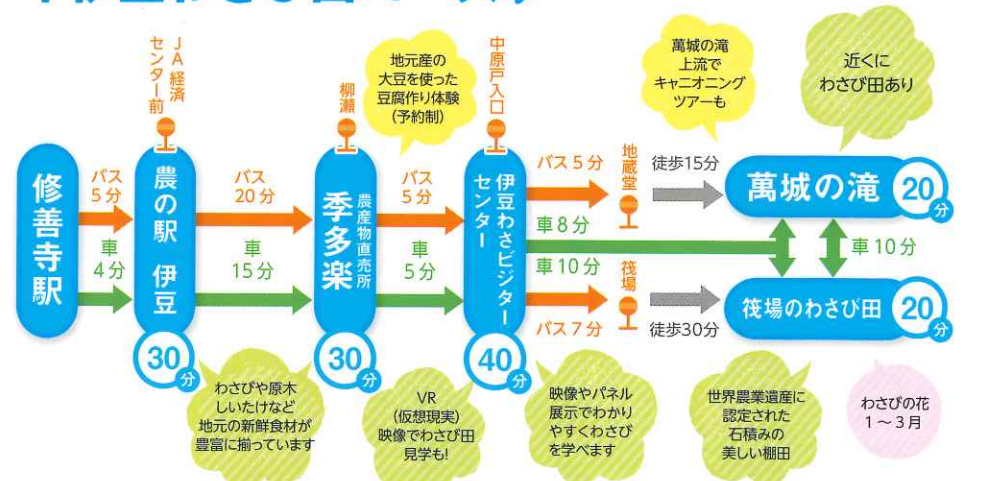
土肥コース♪



天城コース♪



中伊豆わさび田コース♪



海の幸・川の幸

伊豆市には、自然豊かな山のほかに海や川もあり、海の幸、川の幸を味わうことができます。塩焼きや、甘露煮、寿司など、それぞれの食材にあった調理方法で料理人が腕を振るってられます。

伊豆のしいたけ

伊豆市のしいたけは、今や全国的にも希少な「原木栽培」で作られています。原木しいたけは、プリプリの食感で、香り高い森の風味。お土産に、グルメにどうぞ。



鮎の塩焼き

天然鮎は塩焼きが最高。甘露煮もおススメです。
【塩焼き】●修善寺温泉街・浄蓮の海・狩の川屋(天城湯ヶ島)
【甘露煮】●三田鮎店(修善寺駅前) / 柳生の庄(修善寺温泉街)

あまごのツケ丼

2011年にしずおか食セレクションに認定された「紅姫あまご」を使ったツケ丼。大きな切り身は食べごたえ満点です。

●あまご茶屋(修善寺・天城湯ヶ島)



伊勢エビ

土肥の岩礁帯で獲れた伊勢エビは身がひきしまり味も良いと評判。

まだまだあるある♪



バーベキュー

新鮮なしいたけは、そのままバーベキューに。ジューシーな味わい。
●修善寺しいたけの里(修善寺) / グリーンヒル土肥(土肥)



しいたけそば・うどん

しいたけがたっぷり入って、おつゆも美味しいよ。
●イズーラ修善寺(修善寺駅構内) / グリーンヒル土肥・土肥金山(土肥)

伊豆の味



心太(ところてん) ●土肥
食物繊維たっぷり。酢醤油や黒蜜で。



くろまい
黒米 ●土肥
チャーハン・ソフトクリーム
大福・シフォンケーキ



白皮ワ ●土肥
甘さと酸味のバランスがよくジューシー。デリケートな果実なのでぜひ地元へ。

伊豆市自慢の特産品

伊豆市セレクション / 和・洋菓子



猪最中・どら焼き

イノシシの形をしたかわいらしい最中。バターを挟んだどら焼き「バタドラ」も人気。●小戸橋製菓(天城湯ヶ島)

伊豆市のスイーツをどーんと紹介。地元食材を使ったスイーツは絶品。歩き疲れたら甘いスイーツで癒されて。



餛飩

温泉街を中心に色々な餛飩を販売。
●源楽・紅谷(修善寺温泉街) / 和楽(修善寺駅前) / 小戸橋製菓・清森堂・湯の国会館(天城湯ヶ島)



プリン

地元の卵の黄身をぜひ使ったプリンなどバラエティーに富むプリンが人気。
●グリーンヒル土肥・恋人岬(土肥) / ローファル洋菓子店・アティレザン(修善寺駅前)



ラスク

ご当地ならではのワサビラスクを始め、様々な味をご用意。
●東京ラスク伊豆ファクトリー(天城湯ヶ島) / 百笑の湯(修善寺)

伊豆市セレクション / 飲み物



日本酒

伊豆半島で唯一の地酒蔵元！
●万大醸造(修善寺)



ビール

ブルワリーならではの美味しいビールをお楽しみください。
●ペアード・ブルワリー・ガーデン修善寺(修善寺)



ワイナリー・ブルワリー・酒蔵がある伊豆市。ワインの試飲やブルワリーの見学も可。梅シロップもおすすめ。



ワイン

伊豆の大自然に育まれたワイン。巨峰は中伊豆の地で誕生！
●中伊豆ワイナリー(試飲可)



白枇杷酒

土肥の白皮ワを原料に作られた幻のリキュール酒。
●土肥地区各酒店



梅シロップ

楽しみ方色々。炭酸水で割って、かき氷にかけて
●伊豆月ヶ瀬「梅びとの郷」(天城湯ヶ島)



海底熟成ワインらぶまーれ

中伊豆で生まれ土肥の海で育まれた、まろやかな味わいは是非。
●土肥地区一部酒屋 他

カフェ・憩い



伊豆市には素敵なカフェがいっぱい！
自分のお気に入りのお店を見つけたら、ゆったり
くつろぎのひとときを♪



1. **みんなのカフェまるしえ**
地元野菜を使用したランチを
楽しめる。
☎木曜、土曜、日曜 ●修善寺駅前

4. **一石庵**
名物・黒米もちを堪能！
☎火曜 ●修善寺温泉街

7. **カフェ Pikiniki**
できたてのサンドウィッチを
自然豊かなピクニックグラウンドで。
☎水曜、木曜 ●天城湯ヶ島

10. **3B Coffee**
3種類のスペシャルティコーヒー。
☎火曜、水曜 ●中伊豆

2. **EKIBEN CAFÉ たけし**
駅弁をカフェで食べられる。
☎水曜 ●修善寺駅前

5. **茶庵 芙蓉**
ほっこり古民家カフェ
☎不定休 ●修善寺温泉街

8. **八百康 Tearoom**
ドリンクメニューが豊富。
テイクアウトもOK！
☎月曜～金曜 ●土肥

11. **hasama cafe**
古民家カフェでのんびり絵本を…
☎日曜、月曜、火曜、水曜
その他臨時休業あり ●中伊豆

3. **Cafe HISAGO**
海辺イメージのカフェで
おいしいケーキを。
☎日曜、月曜 ●修善寺駅前

6. **黒玉テラス & Dog**
ワンちゃんも一緒に♪
☎火曜 ●天城湯ヶ島

9. **GELATO & BAKE SANTI**
地元食材を使用したジェラートが
好評。ベーカリーも人気。
☎火曜 ●土肥

12. **石窯焙煎珈琲カフェ & ガーデン
「グリーンポケット」**
石窯で焙煎したコーヒーが楽しめる。
☎月曜、火曜、水曜、木曜 ●中伊豆

土産物



わさびやしいたけ、ひものなど山海の幸が
そろう伊豆市は土産物が豊富！地元の工芸品も旅の思い出にどうぞ。



- どんこしいたけ**
肉厚！旨味たっぷり。
●農の駅伊豆・特産市ありがとう など



- ひもの**
駿河湾近海でとれたアジ・カマ
ス・イワシ・タチウオなどが人気。
●特産市ありがとう



- わさび加工品**
生わさびや通向けのわさび漬け
など♪
●天城わさびの里(天城湯ヶ島) など

ふるさと納税

ふるさと納税の人気謝礼品
を紹介します！



伊豆市では、伊豆市を愛する皆さまからの寄
附(ふるさと納税)を受け付けております。
皆さまの思いをお伝えいただき、よりよい
「ふるさと伊豆市」になるよう取り組んでまい
りますので、ご支援をよろしく申し上げます。

◆美味！！伊豆市特産品

- 豪華海の幸詰め合わせ(サザエ、アワビ、伊勢海老)
- 本物の味！わさびセット(生わさび、わさび加工品)
- 手造りおすすすめ干物セット(金目鯛、特上アジなど)

◆憧れの旅館でご宿泊！

◆とびっきりの思い出を♪体験型謝礼品

ふるさと納税ポータルサイト QRコード ▶

ふるさと納税ポータルサイト「ふるさとチョイス」伊豆市

検索

※写真は一部イメージです。



レンタサイクル

修善寺サイクルベース

● Shuzenji Cycle Base

レンタサイクル

半日 (4時間まで) : 4,600円

1日 (9:00~18:00) : 6,000円

ガイドツアー

半日 : 25,000円

1日 : 40,000円

☎070-9311-3196

◎8:00~18:00

◎火・水・木曜

● 狩野川記念公園

☎0558-72-7379

ファミリー自転車・子ども用自転車貸出し

1日 : 520円

◎8:00~日没 ◎なし

● 伊豆市観光協会天城支部

☎0558-85-1056

クロスバイク・マウンテンバイク

Eバイク貸出し (事前予約必須)

◎火曜

● 土肥観光案内所

☎0558-98-1152

ルイガノのマウンテンバイク・

電動アシスト自転車貸出し

3時間 : 500円~

1日 : 1,000円~ (保証金 1,000円)

(自転車返却の際に保証金はお返しします。)

◎9:00~16:00 ◎なし



- =修善寺地区
- =中伊豆地区
- =天城湯ヶ島地区
- =土肥地区

※掲載の写真は一部イメージです

日帰り温泉

● 修善寺 時の栖

☎0558-73-1126 ◎伊豆市瓜生野 410-1

大人 990円/小人 440円~ ◎10:00~午前0時

年中無休/太仁駅より無料シャトルバス5分

● 筈湯

☎0558-72-5282 ◎伊豆市修善寺 924-1

大人700円/小人400円

◎12:00~21:00 (20:30受付終了) ◎不定休

修善寺駅よりバス8分『修善寺温泉下車』、徒歩3分

● ラフォーレ修善寺 森の湯

☎0558-72-3311 ◎伊豆市大平 1529

入浴料 : 大人 940円/小人 660円

◎12:00~21:00/修善寺駅南口より無料シャトルバス25分

● ホテルワイナリーヒル 縄文之御神湯

☎0558-83-2310 ◎伊豆市下白岩 1434

大人 平日880円/土日祝1,100円/小人は大人の半額

◎11:00~22:00/修善寺駅北口より無料シャトルバス20分

● 小川温泉共同浴場

☎0558-83-2650 ◎伊豆市上白岩 1268-2

大人 250円/小人 150円 ◎13:15~19:30 ◎木曜

修善寺駅よりバス10分『白岩』下車、徒歩10分

● 白岩の湯

☎0558-72-9860 (伊豆市健康長寿課)

◎伊豆市上白岩 368

大人 420円/小人 200円 (市民半額)

◎10:00~20:00 ◎火曜・年末年始

修善寺駅よりバス10分『白岩』下車、徒歩3分

● 湯の国会館

☎0558-87-1192 ◎伊豆市青羽根 188

大人880円/小人440円 (2時間) ◎10:00~21:00 ◎第2・4水曜

修善寺駅よりバス15分『湯の国会館』下車、バス停からすぐ

● テルメいづみ園

☎0558-85-2455 ◎伊豆市湯ヶ島 2796

大人 820円/小人 350円 ◎10:00~21:30 ◎火曜

修善寺駅よりバス35分『湯ヶ島温泉』下車、徒歩10分

または修善寺駅よりタクシー25分

*** 土肥地区は、修善寺駅よりバス50分 ***

● 楠の湯

☎0558-98-1212 (伊豆市観光協会土肥支部)

◎伊豆市土肥 795-2 大人 400円/小人 300円

◎13:00~21:00 ◎火曜/『馬場』下車、徒歩3分

● 弁天の湯

☎0558-98-1212 ◎伊豆市土肥 61-3

大人 500円/小人 300円 ◎13:00~20:00

◎火曜

『土肥漁港』下車、徒歩3分

● 元湯

☎0558-98-1212 (伊豆市観光協会土肥支部)

◎伊豆市土肥 1053-3

一律 300円 ◎14:00~20:30

◎水曜 『水口』下車、徒歩3分

体験

和紙漉き体験

● 修善寺和紙工房

☎050-3699-4282

◎伊豆市修善寺 1302-4

- 体験時間/1時間半
- 体験料金/5,000円
- 受入可能人数/ご相談ください
- 営業時間/9:00~17:00
- 申込方法/要予約 (Mail: Washi.kamiya.shuzenji@gmail.com)
- 修善寺駅よりバス8分『修善寺温泉』下車 徒歩25分

わさび漬け作り体験

● わさびの大見屋

☎0558-83-2900

◎伊豆市地蔵堂 1242

- 体験時間/わさび漬け作り体験 (1月~11月) 約40分
- 体験料金/各体験ともに1,650円 (税込) (1名)
- 受入可能人数/わさび漬け作り体験: 2人~25人 (1回につき)
- 申込方法/電話、FAXなど
- 営業時間/8:30~17:00 ○ 定休日/水曜日
- 修善寺駅よりバス25分『地蔵堂』下車、バス停からすぐ

季節の野菜収穫体験

● 中伊豆体験農園

☎0558-83-1993

◎伊豆市下白岩 1160

- 体験時間/9:00~ (15:00までの間で約2時間)
- 体験料金/収穫品含め500円~1,000円位
- 受入可能人数/10人位まで
- 申込方法/要予約
- 修善寺駅より車で約10分



豆腐づくり体験

● 伊豆大見の郷『季多楽』

☎0558-83-2636

◎伊豆市柳瀬 252-1

- 体験時間/1時間弱
- 体験料金/1人1,100円
- 受入可能人数/4~20人 ○ 申込方法/要予約
- 営業時間/9:00~16:00
- Mail / kitara@viola.ocn.ne.jp ○ 定休日/年末年始
- 修善寺駅よりバス15分『馬場沢橋』下車、徒歩5分

キャンプ場とピザ焼き体験

● ファーマーズヒル

☎0558-85-2104

izudenden@gmail.com

◎伊豆市湯ヶ島 892-66

- 体験時間/30分~ (人数により)
- 体験料金/2,500円
- 受入可能人数/2人~30人
- 申込方法/電話またはメール ○ 営業開始時間/11:00~
- 定休日/月・火・水
- 修善寺駅よりバス35分『かたつむり』下車すぐ

シュノーケリング

● 土肥ダイビングサービス

☎0558-99-9123

◎伊豆市土肥 2915-1

- 体験時間/約90分
- 体験料金/5,720円
- 受入可能人数/1人~
- 営業時間/8:00~17:00
- 定休日/不定休
- 修善寺駅よりバス51分『火振川』下車

海釣り

● 海の釣堀 フィッシングパークTOI

☎0558-98-2265

◎伊豆市土肥 47

- 体験時間/3時間
- 体験料金/1,500円 (釣り上げた魚は買い上げていただきます)
- 受入可能人数/1人~100人まで
- 営業時間/9:00~16:00
- 定休日/火曜日 (繁忙期除く)・荒天時
- 修善寺駅よりバス55分『土肥港下車』、徒歩5分



周遊の旅



富士山眺望
駿河湾フェリー
県道 223号
ふじさん



「世界で最も
美しい湾クラブ」加盟

伊豆半島は、有名な観光スポットはもちろん、地元グルメ、絶景ポイント、史跡など様々な魅力があふれています。
伊豆市を拠点に、お得な周遊きっぷを使って、伊豆をまるごと楽しみましょう!!



のんびり観光
東海バス

ずっと

行きたかった、あの場所を巡る。

お問合せ先

- 電 車 / 伊豆箱根鉄道株式会社 ☎055-977-1207
/ 伊豆急行株式会社 ☎0557-53-1115
- バ ス / 株式会社東海バス ☎0558-72-1841
- フェリー / 一般社団法人 駿河湾フェリー ☎054-353-2229

電車派
にはコレ!

のんびり
路線バス
の旅!



駿豆線乗り放題乗車券 (伊豆箱根鉄道)	
大人 1,100 円	購入日より1日間有効
小人 560 円	

※掲載のフリーパス等は表記の交通機関の区間でのみ使用可。

東海バスフリーきっぷ	
全線2日券	大人 4,900 円 小人 2,450 円
全線3日券	大人 5,600 円 小人 2,800 円

周辺観光



①三島スカイウォーク

日本最長 400m の大吊橋。
☎055-972-0084
③三島市笹原新田 313 ⑨9:00-17:00
⑦有 / 三島駅からバス 25 分、
「三島スカイウォーク」バス停車
大人 1,100 円 / 中学生 500 円 / 小学生 200 円



②富士山反射炉

2015 年 7 月に世界遺産に認定された、鉄の溶解炉。☎055-949-3450
③伊豆の国市宇津鳴滝 268
⑨9:00-16:30 (3月~9月: -17:00)
⑦有 / 伊豆長岡駅から徒歩 25 分
一般 500 円 / 生徒・児童 50 円



③河津七滝

歩き疲れたら、わざわざ井で疲労回復。
☎0558-32-0290 (河津町観光協会)
③賀茂郡河津町
⑦有 / 修善寺駅からバス 60 分、
「河津七滝遊歩道上入口」バス停または
「河津七滝温泉」バス停車



④堂ヶ島 (天窓洞)

クルーズ観光がおすすめ。
☎0558-52-0013 (堂ヶ島マリン)
③賀茂郡西伊豆町仁科 2060
⑨10:00-16:00 (荒天時欠航)
⑦有 / 修善寺駅からバス 90 分、
「堂ヶ島」バス停車
洞くつめぐり 大人 1,500 円 / 小人 750 円



⑤ペリーロード

幕末のロマン漂う小道。
☎0558-22-1531 (下田市観光協会)
④下田市三丁目
⑦無 / 伊豆急下田駅より徒歩 15 分



⑥城ヶ崎海岸

門脇つり橋は必見スポット。
☎0557-37-6105 (伊東観光協会)
④伊東市
⑦有 / 城ヶ崎海岸駅から徒歩 35 分
伊豆高原駅からバス 9 分、
「伊豆海洋公園」バス停車